

# 第7回 詰四会フェアリー作品展

課題：田舎の曲詰 開催日：H21/12/20

第7回を迎えた詰四会フェアリー作品展ですが、解答者僅か3名という寂しい結果になってしまいました。ルール名と手数で敬遠？

～ の作者のコメント

神無太郎

「いなか」はおるか「曲詰」も怪しい類作ばかりですが、「だいたい1」ということでお許しください。

神無太郎 作

PWC ばか自殺スタイルメイト 8手

9	8	7	6	5	4	3	2	1	
				王					一
									二
									三
									四
							王		五
									六
									七
									八
									九

持駒 香

56 香 55 飛 同香 /56 飛 54 金  
同香 /55 金 53 飛 同香生 /54 飛 52 角  
まで 8手

詰上図

9	8	7	6	5	4	3	2	1	
				王					一
				角					二
				香					三
				飛					四
				金			王		五
				飛					六
									七
									八
									九

持駒 なし

雲海

苦戦しました。理由は 52 角が見えず、最後は「52 香生、同玉」だと思い込んだため。情けなや。

PWC ルールでは小駒しか取る事が出来ませんが、この作品で駒を取っていても8手でスタイルメイトには不可能。というわけで合駒を巧みに使い先手玉が動けないようになるように利きを調整しながら合駒を考えていきます。

4.6 段は飛、45 は金、25 は角。最終手 52 香と取ると角が 53 に交換されて逆王手です。

神無太郎 作

PWC ばか自殺スタイルメイト 8手

9	8	7	6	5	4	3	2	1	
				王					一
							王		二
									三
									四
									五
									六
									七
									八
									九

持駒 香

56 香 55 角 同香 /56 角 54 角  
同香 /55 角 53 金 同香生 /54 金 52 飛  
まで 8手

詰上図

9	8	7	6	5	4	3	2	1	
				王					一
				飛					二
				香	王				三
				香					四
				角					五
				角					六
									七
									八
									九

持駒 なし

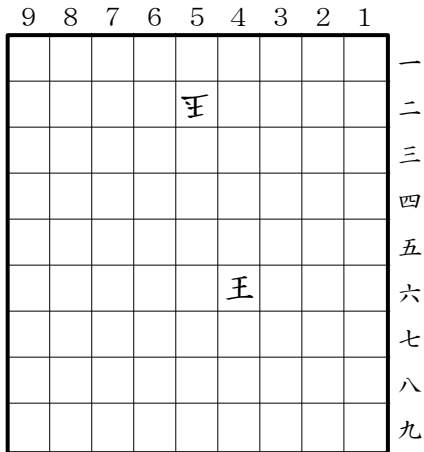
雲海

が解けたおかげで、すんなり出来ました。

1番が解ければ考え方が分かり楽しめるでしょう。ポイントは詰上り54の金です。54飛が34も抑えられ効率よさそうですが33を抑える55角が必要なため、最後54王/43飛と取られてしまいます。

神無太郎 作

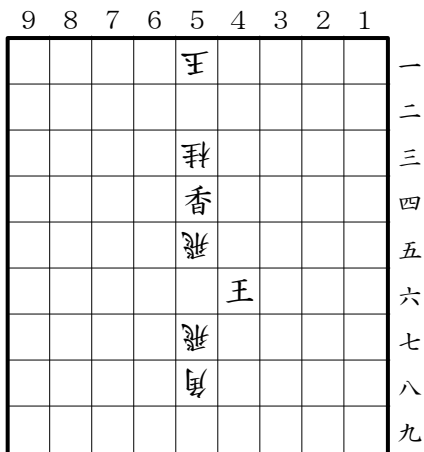
PWC ばか自殺スタイルメイト 8手



持駒 香

58香 57角 同香/58角 55飛  
同香/57飛 54飛 同香/55飛 53桂  
まで8手

詰上図



持駒 なし

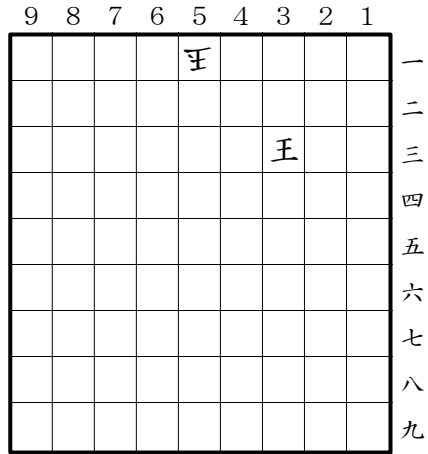
雲海

今度は桂。このルールで最終手桂は珍しいかも。

先手玉との距離の関係で最終手桂。1番と考え方は同じです。

神無太郎 作

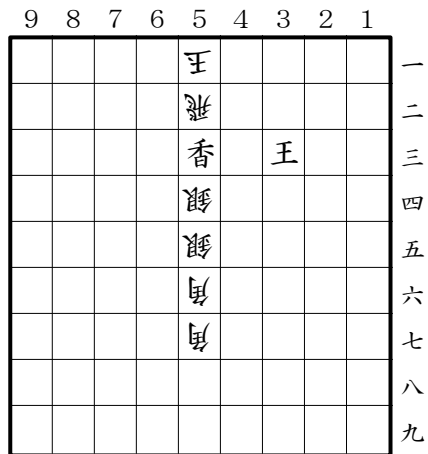
PWC ばか自殺スタイルメイト 10手



持駒 香

57香 56角 同香/57角 55角  
同香/56角 54銀 同香/55銀 53銀  
同香生/54銀 52飛 まで10手

詰上図



持駒 なし

雲海

あと2枚で駒柱完成ですが、双裸玉ではこれが限界なのかなぁ。

橋本孝治 ( ~ の総評)

まるで自らの存在証明のように飛跡を残して進む香。王と玉のわずかな位置関係の違いが飛跡の姿形を様々に変える.....霧箱や泡箱に残った飛跡によって素粒子の研究をする科学

者になった気分。

市村道生 ( ~ の総評)

詰四会に因んでの双裸玉4題。王の位置に応じて、夫々の終形の想定が楽しめました。合駒の主体は、飛・角ですが、金銀の他に桂なども出て来て、パズル性にも富んでおります。

斜め後ろに利く駒4連打。最終手が飛と読みやすいので解きやすいと思います。

1作だけでは物足りないが4作集まれば解きやすく結構楽しめる作品群ではないかと思えます。ただ詰上りが「だいたい1」というのはさすがに強引でしたかねえ。まあこれが詰四会らしさとも言うておきましょう。

たくぼん 作  
強欲ばか詰 83手

	9	8	7	6	5	4	3	2	1	
	飛	と	と			飛		飛		一
王				駒	駒		飛			二
飛	桂			と	と	と			金	三
王	歩									四
	香	歩								五
	香		歩					歩	飛	六
	香			歩		手	入	歩		七
角	香				歩	角				八
銀	銀	金	金		桂	飛		桂		九

持駒 なし

91 桂成 同玉 81 と 同玉 27 角 同圭  
 71 と 同玉 62 と 同玉 52 と 同玉  
 42 と 同玉 31 飛成 同玉 22 金 同玉  
 11 飛成 同玉 22 銀 同玉 33 銀 同玉  
 34 歩 同玉 35 歩 同玉 27 桂 26 玉  
 38 桂 27 玉 28 歩 38 玉 39 歩 49 玉  
 59 金 同玉 69 金 同玉 78 銀 同玉  
 89 角 同玉 98 銀 88 玉 97 銀 87 玉  
 96 銀 86 玉 95 銀 85 玉 94 銀 84 玉  
 93 銀生 75 玉 84 銀生 66 玉 75 銀 57 玉  
 66 銀 48 玉 57 銀 39 玉 48 銀 28 玉  
 37 銀 17 玉 28 金 16 玉 17 歩 25 玉  
 26 歩 35 玉 36 銀 26 玉 27 銀 15 玉  
 16 歩 25 玉 26 銀 16 玉 17 金 まで 83 手

詰上図

	9	8	7	6	5	4	3	2	1	
										一
										二
										三
										四
								銀	王	五
									金	六
										七
										八
										九

持駒 なし

橋本孝治

作品展の趣旨から言うと、煙詰ではなく全駒曲詰と呼ぶべきなんでしょうか？

普通のルールでは2手逆算すらできない詰上り。

雲海

肩の力を抜いたといいますか、軽く創ったという印象を受けましたが、果たして？

それにしても今月は強欲煙が多かったなあ。でも楽しめたので良かったです。

市村道生

序盤から終始華麗な手順が続きます。思わずウツリと眺める一幅の絵巻物。最後は、緊迫感のある巧い収束。傑作です。

考えるとところがほとんどない1作。詰上りは「カッコ右上」です。そんなのあるの？

【総評】

橋本孝治

普通の曲詰とは違った意味で形を楽しむ作品群。鑑賞にちょっと視点のヒネリが必要ということで、これもフェアリーらしいかもしれません。

雲海

～ 全てが何の曲詰かがわかりませんでした(笑)むしろ双裸玉と煙しかない、美しい作品展となっていた気がします。

う～む。喜んでいいものか・・・

全題正解者：橋本孝治、雲海、市村道生