

WFP作品展登場ルールのまとめ

(第30～137回)

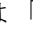
担当：神無七郎

私が担当を開始した第30回以降のWFP作品展で実際に出題されたルールをまとめてみました。説明の詳しさにバラツキがあったり、例図がなかったりするなど、不足な点も多々ありますが、簡易リファレンスとしてご利用いただければと思います。

目次

1. 戦略に関するもの	3
【協力詰】	3
【最悪詰】	3
【詰将棋】	3
【最善詰】	3
【悪魔詰】	3
【天使詰（最長協力詰）】	3
2. 目的に関するもの	3
【スタイルメイト】	3
【千日手】	3
【両王手】	4
3. 対象に関するもの	4
【自玉詰】	4
4. 性能変化	4
【対面】	4
【背面】	4
【側面】	4
【対背側面】	4
【騎面】	4
【飛び対面】	4
【安南】	4
【安北】	4
【安北2】	4
【安東西】	4
【安南北】	4
【安騎】	4
【マドラシ】	4
【天竺】	5
【ネコネコ鮮】	5
【点鏡】	5
5. 手の選択に関するもの	5
【取禁】	5
【全取禁】	5
【成禁】	5
【単王手禁】	5
【不成禁】	5
【強欲】	5

【禁欲】	6
【強欲禁欲】	6
【打歩】	6
【Isardam】	6
【千日手禁】	6
【連続王手の千日手禁止】	6
【Koko】	6
【マキシ】	6
【非王手】	6
【非連続王手】 または 【非王手可】	6
【駒全マネ禁】	6
6. フェアリー駒	6
【Queen】(Q)	6
【Zero】(零)	7
【Dummy】(偶)	7
【Knight】(騎)	7
【Camel】(駱)	7
【Zebra】(縞)	7
【45跳】(45)	7
【Root-20-Leaper】(柑)	7
【Root-40-Leaper】(栖)	7
【Torus-Knight】(朝)	7
【Torus-Root-RSA-2048-Leaper】	8
【Torus-Triple-Root-RSA-2048-Leaper】	8
【P(n)-Leaper】(Pn)	8
【Q(n)-Leaper】(Qn)	8
【Prime-Leaper】(P)	9
【Torus-Prime-Leaper】(素)	9
【Empress】(后)	9
【Princess】(姫)	9
【Amazon】(媽)	9
【NightRider】(夜)	9
【(m,0)-rider】	10
【Rose】(薔)	10
【Five-Leaper】(伍)	10
【Locust】(蝗)	10
【Siren】(汝)	10
【Triton】(海)	10
【Non-stop Equihopper】(E)	10
【Grasshopper】(G)	11
【Bishop-Grasshopper】(僧)	11
【Rook-Grasshopper】(城)	11
【NightRider Hopper】(蚕)	11
【Eagle】(鷲)	11
【Moose】(麋)	11
【Sparrow】(雀)	12
【Lion】(鬘)	12
【Bishop-Lion】(Bl)	12
【RoseLion】(RL)	12
【Kangaroo】(考)	12

【Dolphin】(鮪)	13	【受先】	19
【Non-Stop Equihopper】(E)	13	【手余り可】 または【駒余り可】	19
【Pao】(包)	13	【駒余り禁】	19
【Leo】(包・炮)	13	【打歩詰可】	19
【Vao】(包・砲)	13	【駒詰】	19
【Mao】(マ)	13	【異王 (X/Y)】	19
【Moa】(モ)	14	【二玉詰】 または【多玉詰】	19
【麒麟】(麒)	14	【n 解】	19
【獅子】(獅)	14	【レトロ -m+n 手】	19
【猛牛】(丑)	14	【推理将棋】	19
【反車】(反)	14	【還元型無駄合】	19
【仲人】(仲)	14	【限定】	19
【燕】(燕)	14	【将】	19
【歩 X】(X)	15	【持駒推理】	19
【横牛】(牛)	15	【ヘルプセルフ】	19
【横狼】(狼)	15	【量子詰将棋】	19
【火将】(火)	15	【連続】	19
【カメレオン駒】(cX)	15	【連続協力詰 n+1 手】	20
【アインシュタイン駒】(eX)	15	【連続自玉詰 n+1 手】	20
【中立駒】(「  」あるいは「n 駒」)	15	【共振】	20
【Imitator】(■または I)	16	【All-in-Shogi】	20
【透明駒】	16	【京都将棋】	20
【迷彩駒】	16	【リパブリカン】	20
【覆面駒】	16	【ボカスカ】	20
【Orphan】(飴)	16	【最後の 1 ピース】	20
【Friend】(響)	16	10 省略時解釈 (デフォルト解釈)	21
【鬼】	16	(1) 行き所のない八方桂	21
【根津駒】	16	(2) 逆算可能性	21
7. 復活及び駒の所属に関するルール	17	(3) 左右対称の扱い	21
【キルケ】	17		
【アンチキルケ】	17		
【PWC】	17		
【Andernach】	17		
【AntiAndernach】	17		
【全 Andernach】	17		
【取捨て】	18		
【ライフル】	18		
8. 変則盤・変則持駒	18		
【石】(●)	18		
【穴】(○)	18		
【縦シリンダー盤】	18		
【拡大盤】	18		
【左無限盤】	18		
【左下無限盤】	18		
【盤の変数指定】	18		
【駒位置の変数指定】	18		
【非標準駒数】	18		
【持駒の変数指定】	18		
【持駒: ∞】	18		
9. その他	19		

1. 戦略に関するもの

普通の詰将棋は攻方（王手を掛ける側）が、どう受けられても詰む手を選び、受方（王手を外す側）は手数が最も長くなる受けを選ぶ。しかしフェアリーでは先手や後手が別の戦略を採ることがある。

「どのような手を選ぶか」という先手・後手の戦略に関わる変則ルールをここに挙げる。

【協力詰】

先後協力して最短手数で受方の玉を詰める。

【補足】

- ・通称「ばか詰」。
詰パラではこの呼称で表される。
- ・ここでは「協力詰」と書いたが、これは「目的」が「詰」の場合である。目的が変われば「協力千日手」のように変化する。「協力自玉詰」のように、詰める対象が変わる場合もある。

【最悪詰】

攻方はなるべく相手玉が詰まないように王手し、受方はなるべく早く自玉が詰むように応じる。

【補足】

- ・「詰める側」と「詰みを防ぐ側」が通常とは逆になっている。このため用語も逆になっており、「紛れ」を受方に、「変化」を攻方に使う。

【詰将棋】

攻方は受方がどのように応じても詰むように攻め、受方はなるべく詰まないように応じる。（いわゆる普通の詰将棋）

【補足】

- ・本作品展では普通の詰将棋は「詰将棋」と表記して出題する。複合ルールの場合は組み合わせるルール名の後に「詰」を付けて表す。
- ・攻方最短を要求するときは「最善詰」とする。

【最善詰】

攻方は受方がなるべく早く詰むよう王手を掛け、受方はなるべく詰まないよう応じる。

【補足】

- ・いわゆる普通の詰将棋から枝葉（無駄合概

念や、駒が余るかどうかで手順に優劣を付ける規則）を取り除き、攻方最短を義務化したもの。攻方最短・受方最長のみが正解で、長手数の余詰は不問。

【悪魔詰】

攻方はなるべく相手玉が詰まないように王手し、受方もなるべく自玉が詰まないように応じる。

【補足】

- ・不詰は最長手数（手数 ∞ ）とみなされる
- ・連続王手の千日手を利用する作品の場合、千日手を利用することと、その成立条件を明示することが望ましい。（過去の悪魔詰作品では千日手の成立条件が変更されたことにより、作意が成立しなくなったものがある。）

【天使詰（最長協力詰）】

先後協力して最長手順で受方玉を詰める。

【補足】

- 1) 悪魔詰と異なり不詰は避ける
- 2) 手順中に同一局面があってはならない（初形を含む）

2. 目的に関するもの

普通の詰将棋の目的は「詰」（王手が掛かっていて合法的な応手がない状態）であるが、これを変更したルールもある。

【スタイルメイト】

王手は掛かっていないが合法手のない状態にする。

【補足】

- ・「協力自玉スタイルメイト」の形で出題される場合が多い。
- ・単玉の自玉スタイルメイトの場合は、単に合法手のない状態。

【千日手】

初形局面に戻す。

【補足】:

- ・「協力千日手」の形で出題される場合が多いが、理論上は他の戦略にも適用できる。
- ・戻すべき初形局面は左右の対称性を考慮しない。初形と左右対称の局面になっても、その時点ではまだ千日手は不成立。
- ・「千日手」で達成すべき目標は「同一局面4回」ではない。あくまで初形に戻すことが

目的。初形と関係なく千日手にするのが目的でもない。

【両王手】

詰みではなく両王手の達成を目的とする。

3. 対象に関するもの

普通の詰将棋で詰める対象は受方の玉であるが、これを変更したルールもある。より一般的に言えば攻方を「目的」の状態にすること。

【自玉詰】

攻方は自玉を詰めるよう王手を掛け、受方はそれを妨げるよう応じる。

【補足】

- ・「自玉詰」は「自殺詰」とも呼ばれる。詰パラではこの呼称で表される。
- ・「目的」が「詰」以外の場合は、「自玉スタイルメイト」のように変化する。
- ・「協力」が付くと双方協力して自玉を詰めることになる。
- ・単玉で自玉がなくても、攻方を「目的」の状態にできるなら「自玉」と呼ぶ。

4. 性能変化

何らかの条件が満たされると駒の性能が変化するルールをここにまとめる。これらのルールでは性能変化が起こる状態が解除されると、性能が元に戻る。また、「行きどころのない駒」や「二歩」の扱いにはくれぐれも注意！

【対面】

敵駒と向かい合ったとき、互いに利きが入れ替わる。

【背面】

敵駒と背中合わせになったとき、互いに利きが入れ替わる。

【側面】

敵駒が横にいると、その駒の利きになる。複数の駒がある場合は、それらの利きを合成した利きになる。

【対背側面】

敵駒が前後左右にいると、その駒の利きにな

る。複数の駒がある場合は、それらの利きを合成した利きになる。

【騎面】

八方桂の位置にある敵駒の利きに駒の利きが変わる。異なる複数の敵駒がある場合はそれらを合成した利きを持つようになる。

【飛び対面】

2 枡前に敵駒あるとその性能に変化する（互いに利きが入れ替わる）。

【安南】

味方の駒が縦に並ぶと、上の駒の利きは下の駒の利きになる。

【安北】

味方の駒が縦に並ぶと、下の駒の利きは上の駒の利きになる。

【安北 2】

2 枡前に味方の駒があるとその利きになる。

【補足】

- ・行き所のない駒の概念は通常通り。

【安東西】

味方の駒が横にいると、その駒の利きになる。複数の駒がある場合は、それらの利きを合成した利きになる。

【安南北】

味方の駒が前後にいると、その駒の利きになる。複数の駒がある場合は、それらの利きを合成した利きになる。

【安騎】

八方桂の位置にある味方駒の利きに駒の利きが変わる。異なる複数の味方駒がある場合はそれらを合成した駒の利きを持つようになる。

【マドラシ】

同種の敵駒の利きに入ると、利きがなくなる。ただし、玉は除く。

【補足】

- ・玉にもこの規則を適用する場合は「Kマドラシ」と表す。

- ・成駒と生駒は別種の駒として区別する。
- ・利きが消えるかどうかは「本来の利き」に入るかどうかだけで判断する。例えば A と B が互いに利きを消していて、新たな C がその本来の利きに入っても、利きは消える。「すでに AB の利きが消えているから C の利きは消えない」とは解釈しない。

【天竺】

玉(王)の利きが王手をした駒の利きになる。

【ネコネコ鮮】

敵味方を問わず、駒が縦に繋がっているとき、上から n 番目の駒は下から n 番目の駒の性能になる。

【補足】

- ・並ぶ駒の枚数が奇数枚のとき中央の駒は本来の利きになる。
- ・行き所のない駒の概念はなし。

【点鏡】

55 に関して点对称な位置にある 2 つの駒は、敵味方関係なく互いにその性能が入れ替わる。

【補足】

- ・行き所のない駒の禁則は適用されない
- ★初出：第 108 回 WFP 作品展 (WFP127 号)

【性能変化ルール全般的の補足】

(1) 二歩について

性能変化ルールで「玉を取ったとき、二歩になる手を有効とするか否か」でルール設定が分かれる。これを有効とするのが「利き二歩有効」、無効とするのが「利き二歩無効」。何も書いていなければ、WFP 作品展では前者の設定を適用する。

(2) 行きどころのない駒について

性能変化ルールでは、性能変化により利きが復活しうる位置であれば、一時的に利き所の無い駒の存在も許される。具体的には以下ようになる。

安南：何も問題なし

安北：一段目の桂香歩は禁止

対面：一段目の桂香歩は禁止

背面：何も問題なし

WFP 作品展では他の性能変化ルールでも特に指定がない限り、この方式を適用する。上

記の判定は(特に指定がない限り)特定の局面に依存しない。

(3) 行きどころのない駒について

上記(2)とは逆に利きのない駒が出現するような着手を禁止するルール設定もある。そのようなルールを A 式、(2)のようなルールを B 式と区別する。A 式はオプションが多様なため、出題時は禁則の適用範囲を明確にする必要がある。

5. 手の選択に関するもの

条件によって手が制限されたり、禁手の概念が変更されたもの。「詰み」や「王手」の概念が通常通りかどうか、くれぐれも注意!

【取禁】

手順中に駒を取る手があってはならない。

【全取禁】

駒を取る手は禁手。詰み等の概念も駒を取れないことを前提とする。

【補足】

- ・取禁で詰み等の概念も駒を取れないことを前提とする場合は「全」を付ける。

【成禁】

手順中に成る手があってはならない。

【補足】

- ・あくまで手順中に「成」が出ないだけ。「詰」や「王手」の概念は通常通り。

【単王手禁】

両王手(多重王手)でない王手は禁手。

【不成禁】

成れる駒が成らない手は禁手。

【補足】

- ・「単王手禁」と「不成禁」は初出(第 135 回)の定義に従い、これに反する手を「禁手」としているが、「失敗」とする定義も考えられる。

【強欲】

駒を取る手を優先して着手を選ぶ。

【補足】

・逆に、駒を取らない着手を優先するのが「禁欲」。

【禁欲】

駒を取らない手を優先して着手を選ぶ。

【強欲禁欲】

合法手に駒を取る手と駒を取らない手がどちらも存在する局面を避ける。

【打歩】

打歩詰以外の詰手を禁手とする。これは先後双方に再帰的に適用される（完全打歩）。

【補足】

・打歩以外の詰を禁手とする場合は「完全打歩」、打歩以外の詰を単なる失敗と扱う場合は「単純打歩」と呼ぶ。

【Isardam】

同種の敵駒の利きに入る手を禁止する。玉を取ると同種の敵駒の利きに入る場合は王手とみなさない。（タイプA）

【補足】

・玉を取るとき敵駒の利きに入るかどうかを問わない場合は、「タイプB」。
・成駒と生駒は別種の駒として区別する

【千日手禁】

同一局面が4回現われる手を禁手とする。

【補足】

・将棋の実戦と異なり、連続王手かどうかは無関係。持駒の駒数が無限の場合は、有限回の増減があっても同一とみなす。

【連続王手の千日手禁止】

連続で王手をしている手番の側で同一局面が4回現われる手を禁手とする。

【補足】

・将棋の実戦と同じ。

【Koko】

着手は、そのまわりの8マスに何らかの駒が存在するような地点のみ有効。

【補足】

・王手にもこの条件は適用される。玉を取っても周りに駒がない場合、王手とみなされ

ない。

→参照：WFP42号「Kokoについて」

【マキシ】

受方は最長距離の着手を選ぶ。

【補足】

・攻方は任意の着手が可能（ただし王手義務はある）
・距離は将棋盤を9×9の正方格子とみなし通常の平面幾何的な距離で計算する。
・持駒を打つ手は距離1と定義する。
・縦シリンダー盤等でも通常の距離で測る。例えばナイトライダーが21から18へ跳んだ場合、距離は桂馬跳びの距離($\sqrt{5}$)ではなく、21と18の距離($\sqrt{50}$)と計算する。

【非王手】

王手を掛けてはいけない。

【非連続王手】または【非王手可】

攻方に王手の義務がない。
（王手をしても良い）

【駒全マネ禁】

直前の指し手の駒種と同じ駒での着手を禁止する。

【補足】

1)直前の指し手と同じ種類の駒を動かす手では詰みを回避するしかない場合や、玉を取る手にもこれを適用する。
2)成駒と生駒は別種の駒として区別する。また、直前の手が「成」だった場合、成る前の駒種で判定する。

→参照：WFP132号「駒全マネ禁詰の紹介」

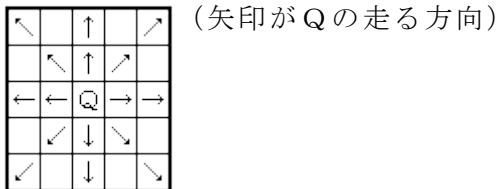
6. フェアリー駒

フェアリーでは、通常の将棋駒とは異なる駒を使う場合がある。そのような駒は無限に考えられるが、ここではWFP作品展で実際に出題されたものだけを紹介する。

中将棋系の駒は「成」のルールが面倒なので、成らない設定で出題されることも多い。

【Queen】(Q)

チェスのQueen。飛車と角を合わせた性能を持つ。



【Zero】(零)

(0,0)-leaper。現在位置に移動する。
行き所のない駒にはならない。

【Dummy】(偶)

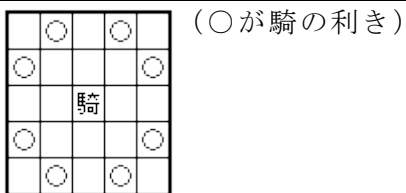
自分では動かない駒

【補足】

- ・ルールによっては受動的に「動かされる」ことはできる。
- ・持駒であれば任意の空き枡に打つことができる。(行き所のない駒の禁則の対象外)。

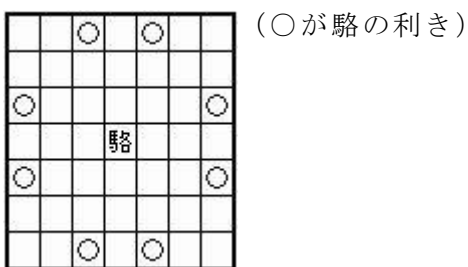
【Knight】(騎)

チェスの Knight。八方桂。



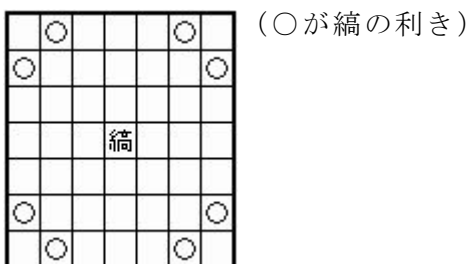
【Camel】(駱)

Camel はフェアリーチェスの駒。
3対1の方向に跳ぶ八方桂。



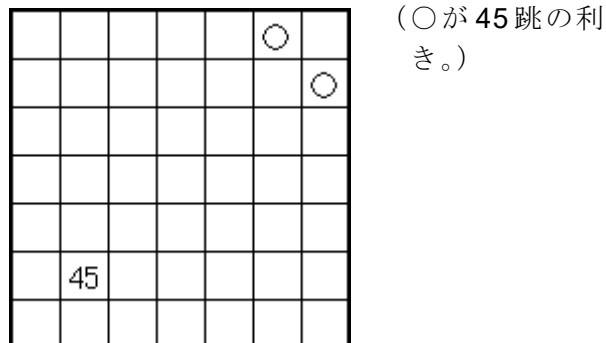
【Zebra】(縞)

Zebra はフェアリーチェスの駒。
3対2の方向に跳ぶ八方桂。



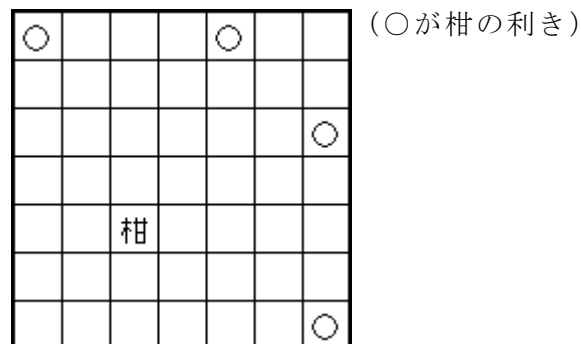
【45跳】(45)

(4,5)-leaper、即ち 4 対 5 の位置に跳ぶ八方桂。



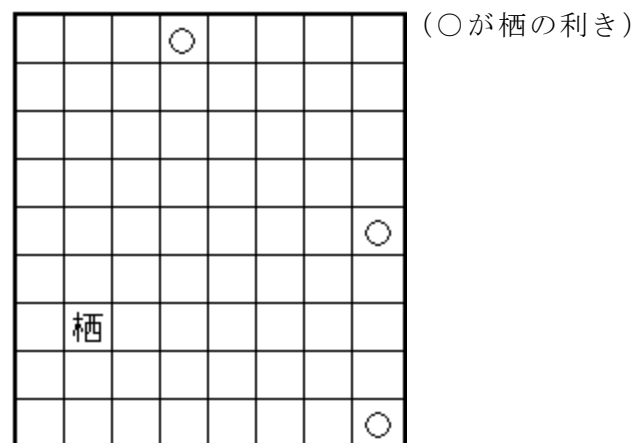
【Root-20-Leaper】(柑)

(2,4)-leaper。2 対 4 の位置に跳ぶ八方桂。



【Root-40-Leaper】(栖)

(2,6)-leaper。2 対 6 の位置に跳ぶ八方桂。



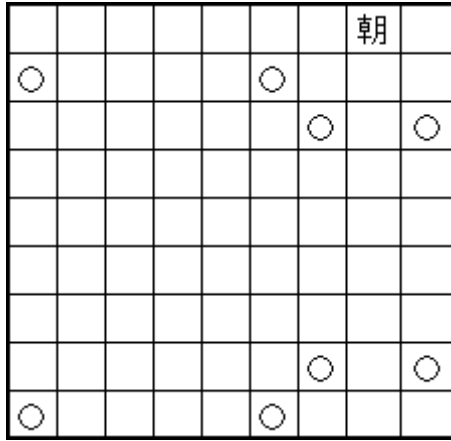
【Torus-Knight】(朝)

{(1,2)+(1,7)+(2,8)+(7,8)}-Leaper。

1 対 2、1 対 7、2 対 8、7 対 8 の場所に跳ぶ八方桂。

(実質的にはトーラス盤で動く八方桂)

★初出：第 87 回 WFP 作品展



(○が朝の利き)

【Torus-Root-RSA-2048-Leaper】

移動距離が RSA-2048 の正の平方根の八方桂。ただし、盤がまるでトーラスであるかのように動き、各利きは盤内にある。

★初出：第 103 回 WFP 作品展

【Torus-Triple-Root-RSA-2048-Leaper】

移動距離が RSA-2048 の正の平方根の 3 倍の八方桂。ただし、盤がまるでトーラスであるかのように動き、各利きは盤内にある。

★初出：第 103 回 WFP 作品展

RSA-2048 :

2519590847565789349402718324004839857142
 9282126204032027777137836043662020707595
 5562640185258807844069182906412495150821
 8929855914917618450280848912007284499268
 739280728776735971418347270261896375014
 9718246911650776133798590957000973304597
 4880842840179742910064245869181719511874
 6121515172654632282216869987549182422433
 6372590851418654620435767984233871847744
 4792073993423658482382428119816381501067
 4810451660377306056201619676256133844143
 6038339044149526344321901146575444541784
 2402092461651572335077870774981712577246
 7962926386356373289912154831438167899885
 0404453640235273819513786365643912120103
 97122822120720357

(RSA-2048 出展 : https://en.wikipedia.org/wiki/RSA_numbers)

【P(n)-Leaper】 (Pn)

n は任意の自然数で、 $n=ab$ となる自然数 a、b を用いて定義される (a,b)-Leaper の複合八方桂。

例 :

- P(1)-Leaper = (1,1)-Leaper
- P(2)-Leaper = (1,2)-Leaper (= Knight)
- P(3)-Leaper = (1,3)-Leaper
- P(4)-Leaper = (1,4)-Leaper + (2,2)-Leaper
- P(5)-Leaper = (1,5)-Leaper
- P(12)-Leaper = (1,12)-Leaper + (2,6)-Leaper + (3,4)-Leaper

【Q(n)-Leaper】 (Qn)

n は任意の自然数で、以下で定義される複合八方桂。

$a_1, a_2, a_3, \dots, a_n$ がすべて異なる数で、n 個の x についての 2 次方程式

$$\begin{aligned} x^2 - a_1x + a_2 &= 0 \\ x^2 - a_2x + a_3 &= 0 \\ x^2 - a_3x + a_4 &= 0 \\ &\dots \\ x^2 - a_nx + a_1 &= 0 \end{aligned}$$

のそれぞれの解 $(b_1, c_1), (b_2, c_2), (b_3, c_3), \dots, (b_n, c_n)$ がすべて自然数のとき、

$$Q(n)\text{-Leaper} = (b_1, c_1)\text{-Leaper} + (b_2, c_2)\text{-Leaper} + (b_3, c_3)\text{-Leaper} + \dots + (b_n, c_n)\text{-Leaper}$$

$a_1, a_2, a_3, \dots, a_n$ の組が複数ある場合には、それぞれで定義される Q(n)-Leaper をすべて複合したものとする。

例 :

【Q(2)-Leaper】

$$\begin{aligned} x^2 - a_1x + a_2 &= 0 \\ x^2 - a_2x + a_1 &= 0 \end{aligned}$$

の解がそれぞれ $(b_1, c_1), (b_2, c_2)$ のとき、2 次方程式の解と係数の関係から、

$$\begin{aligned} a_1 &= b_1 + c_1 = b_2c_2 \\ a_2 &= b_2 + c_2 = b_1c_1 \\ \therefore (b_1 - 1)(c_1 - 1) + (b_2 - 1)(c_2 - 1) &= 2 \end{aligned}$$

b_1, c_1, b_2, c_2 が自然数なら、多少の場合分けは必要であるが、

$b_1 = c_1 = b_2 = c_2 = 2$ ($a_1 = a_2 = 4$) または、

$b_1=1, c_1=5, b_2=2, c_2=3$

($a_1=6, a_2=5$) などであることが分かる。
前者は $a_1 \neq a_2$ を満たさないので、後者のみが有効。

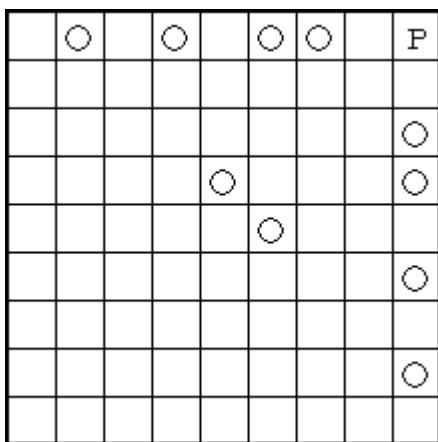
$$\therefore Q(2)\text{-Leaper} = (1,5)\text{-Leaper} + (2,3)\text{-Leaper}$$

【Prime-Leaper】(P)

移動距離が任意の素数である無限複合八方桂。

$$\text{Prime-Leaper} = (0,2)\text{-Leaper} + (0,3)\text{-Leaper} + (0,5)\text{-Leaper} + (3,4)\text{-Leaper} + (0,7)\text{-Leaper} + (0,11)\text{-Leaper} + \dots$$

★初出：第 113 回 WFP 作品展



(○がPの利き)

【Torus-Prime-Leaper】(素)

盤があたかもトーラス盤であるかのように動くP。

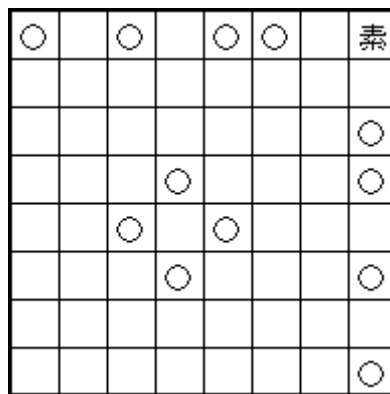
★初出：第 113 回 WFP 作品展

[補足]

- ・当然ながら、盤の大きさや形によって利きの分布は変わる。

例) 8 × 8 盤上の素

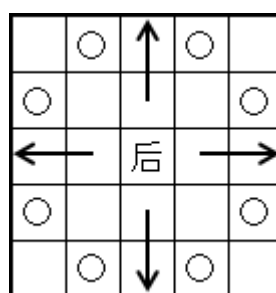
$$\text{素} / 8 \times 8 = (0,1)\text{-Leaper} + (0,2)\text{-Leaper} + (0,3)\text{-Leaper} + (0,5)\text{-Leaper} + (0,6)\text{-Leaper} + (0,7)\text{-Leaper} + (3,4)\text{-Leaper} + (4,5)\text{-Leaper}$$



(○が8×8盤上での素の利き)

【Empress】(后)

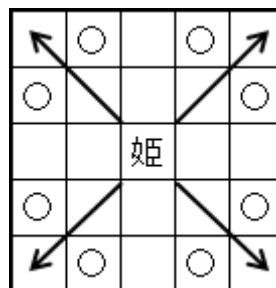
フェアリーチェスの Empress。
飛とナイトを合わせた利きを持つ。



(○に着手する、または矢印の方向に走ることができる。)

【Princess】(姫)

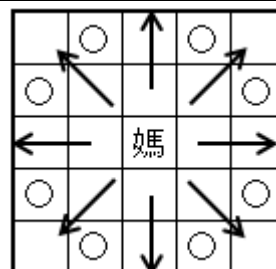
フェアリーチェスの Princess。
角とナイトを合わせた利きを持つ。



(○に着手する、または矢印の方向に走ることができる。)

【Amazon】(媽)

フェアリーチェスの Amazon。
クイーンとナイトを合わせた利きを持つ。

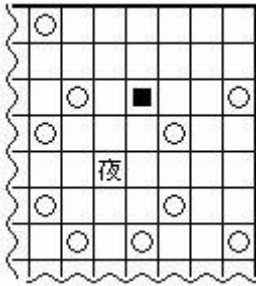


(○に着手する、または矢印の方向に走ることができる。)

【NightRider】(夜)

フェアリーチェスの NightRider。

ナイトの利きの方向に連続飛びができる。



(○がナイトライダーの利き。■に駒があるとそこから先には利かない。)

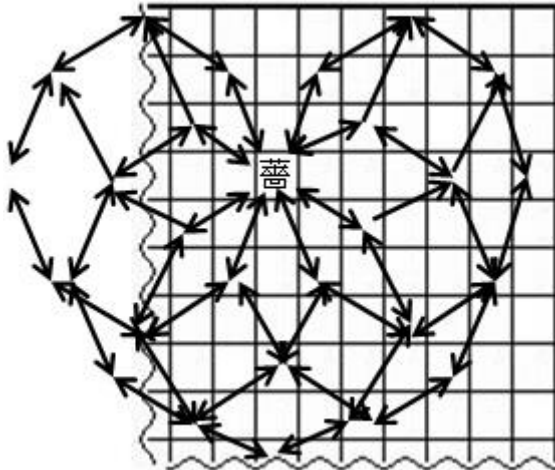
【(m,0)-rider】

左右に m マスずつ跳ねて進む駒。

【Rose】(薔)

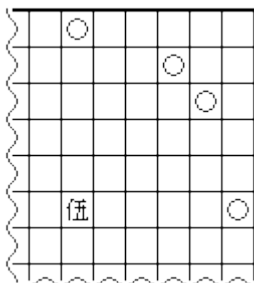
フェアリーチェスの Rose。

円形に進むナイトライダー。途中に駒があったり盤をはみ出したりするとそこから先に行けない。



【Five-Leaper】(伍)

Five-Leaper はフェアリーチェスの駒。距離 5 のマスに跳ぶ。

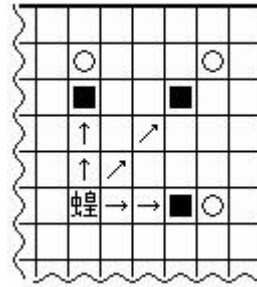


(○が伍の利き)

【Locust】(蝗)

フェアリーチェスの Locust (蝗)。

Queen の利きの方向にある敵駒を跳び越えその 1 つ先の空きマスに着地し、跳び越えた敵駒を取る。



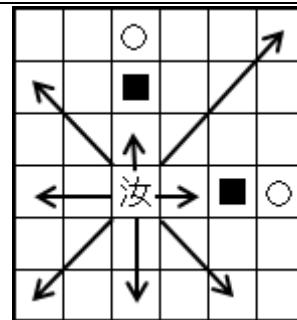
(○が蝗の利き。

■は敵駒。これを取って○に移動する。■が味方の駒だったり、○の地点が埋まっていたりすると跳べない。)

【Siren】(汝)

フェアリーチェスの Siren (汝)。

駒を取らないときは Queen の動き。駒を取るときは Locust の動き (Queen の利きの方向にある敵駒を跳び越えその 1 つ先の空きマスに着地し、跳び越えた敵駒を取る)。



(矢印が駒を取らない時の動き。○が駒を取る時の移動先。

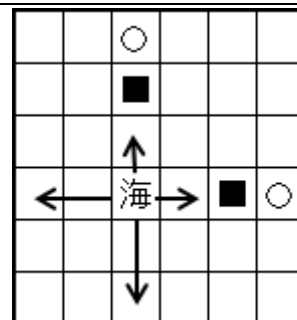
■は敵駒。これを取って○に行く。■が味方の駒だったり、○の地点が埋まっていたりするとそこには行けない。)

★初出：第 102 回 WFP 作品展 (WFP119 号)

【Triton】(海)

フェアリーチェスの Triton (海)。

駒を取らないときは Rook の動き。駒を取るときは Rook-Locust の動き (Rook の利きの方向にある敵駒を跳び越えその 1 つ先の空きマスに着地し、跳び越えた敵駒を取る)。



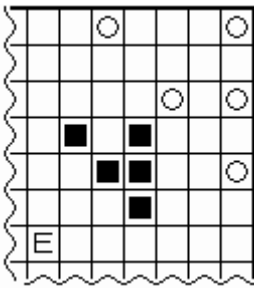
(矢印が駒を取らない時の動き。○が駒を取る時の移動先。

■は敵駒。これを取って○に行く。■が味方の駒だったり、○の地点が埋まっていたりするとそこには行けない。)

【Non-stop Equihopper】(E)

フェアリーチェスの駒。任意の方向に駒を 1 枚跳び越えて点対称の位置に動く。行先が埋

まっっていると跳べない。



(■は敵または味方の駒。○がEの利き)

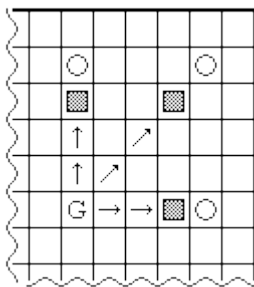
[補足]

- ・ Equihopper と異なり、現位置と跳び先の間のマスに駒があっても跳べる。つまり合駒は効かない。

★初出：第 129 回 WFP 作品展 (WFP152 号)

【Grasshopper】(G)

フェアリーチェスの駒。クィーンの線上で、ある駒を1つ飛び越したその直後の地点に着地する。そこに敵の駒があれば取れる。



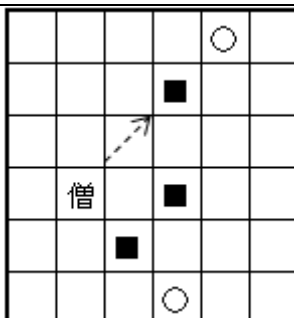
(○が G の利き)

[補足]

- ・ 飛び越える駒は敵味方どちらでもよい。
- ・ パオと違って飛び越さないと動けない。動ける場所も飛び越えた駒の隣だけ。
- ・ 成ることはできない。
- ・ 2つ以上の駒は飛び越せない。

【Bishop-Grasshopper】(僧)

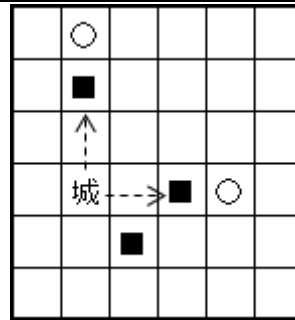
Grasshopper の動きを斜線上に制限したもの。斜め方向にある駒を1つ飛び越したその直後の地点に着地する。そこに敵の駒があれば取れる。



(■は何らかの駒。○が僧の利き)

【Rook-Grasshopper】(城)

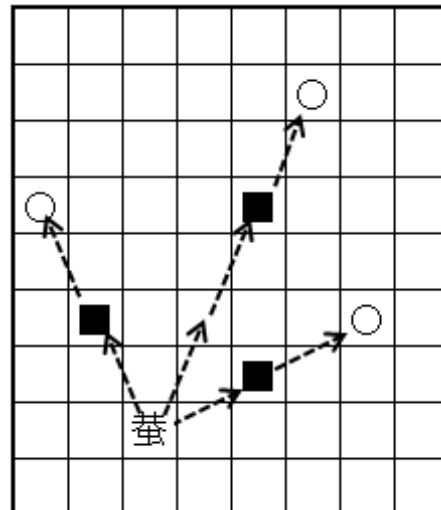
Grasshopper の動きを縦横に制限したもの。縦または横方向にある駒を1つ飛び越したその直後の地点に着地する。そこに敵の駒があれば取れる。



(■は何らかの駒。○が城の利き)

【NightRider Hopper】(蚕)

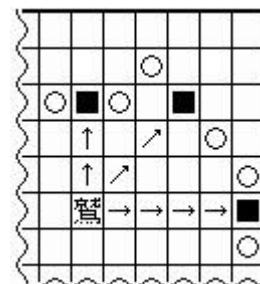
ナイトライダーの線上で、ある駒を1つ飛び越したその直後の地点に着地する。そこに敵の駒があれば取れる。細則はグラスホッパーと同様。



(○が蚕の利き。■は敵または味方の駒。)

【Eagle】(鷲)

フェアリーチェスの Eagle。グラスホッパーの変種で、Queen の利きの方向にある駒に到達した後、進行方向に対し 90° 曲がった場所に着地する。

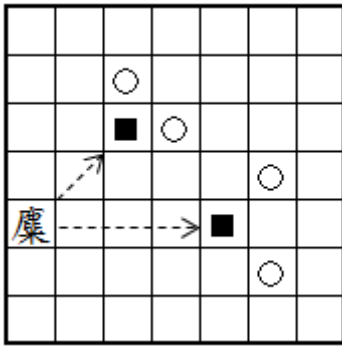


(○が鷲の利き。■は敵または味方の駒。)

【Moose】(麋)

フェアリーチェスの Moose (麋)。

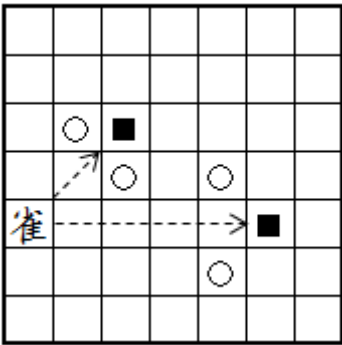
グラスホッパーの変種で、クィーンの利きの方向にある駒に到達した後、進行方向に対し45°曲がった場所に着地する。



(○が麩の利き。■は敵または味方の駒。)

【Sparrow】(雀)

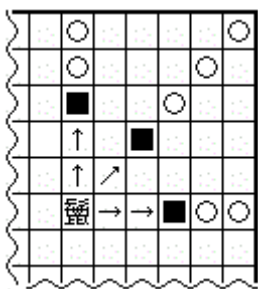
フェアリーチェスの Sparrow (雀)。グラスホッパーの変種で、クィーンの利きの方向にある駒に到達した後、進行方向に対し135°曲がった場所に着地する。



(○が雀の利き。■は敵または味方の駒。)

【Lion】(鬣)

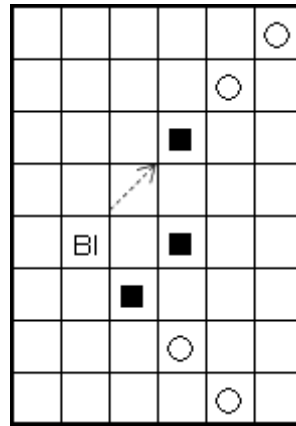
フェアリーチェスの Lion。クィーンの利きの方向にある駒を1つ跳び越えその先の任意のマスに着地する。着地点に敵駒があれば取れる。



(○が鬣の利き。■は敵または味方の駒。○の地点が埋まっていると、その先には跳べない。)

【Bishop-Lion】(BI)

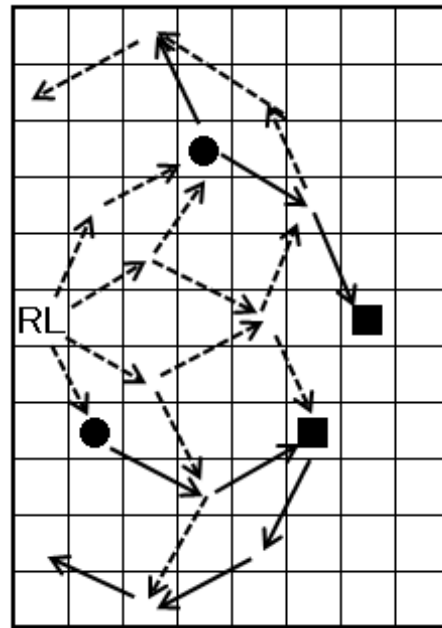
角の利きの方向にある駒を1つ跳び越えその先の任意のマスに着地する。着地点に敵駒があれば取れる。フェアリーチェスの Lion の利きを斜めに制限したもの。



(○が BI の利き。■は敵または味方の駒。○の地点が埋まっていると、その先には跳べない。)

【RoseLion】(RL)

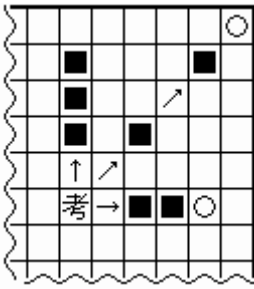
フェアリーチェスの Rose (薔) に Lion (鬣) の性質を付加したもの。円形に進むナイトライダーで、途中の駒を一つ跳び越えその先の (Rose としての) 任意のマスに着地する。そこに敵駒があれば取れる。ただし、二枚以上跳び越したり、盤をはみ出したりすることはできない。



点線と実線の矢印が RL の軌道。●が敵または味方の駒で、そこを通過した実線部の矢印の終点に着地できる。■が敵駒なら取れる。

【Kangaroo】(考)

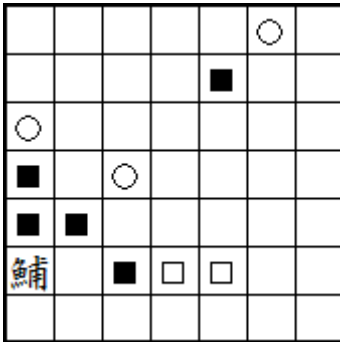
フェアリーチェスの Kangaroo。クィーンの利きの方向にある駒を2つ跳び越えその先のマスに着地する。着地点に敵駒があれば取れる。3つ以上は跳び越せない。跳び越す2つの駒は間が空いていても良い。



(○が考の利き。■は敵または味方の駒。)

【Dolphin】(鯨)

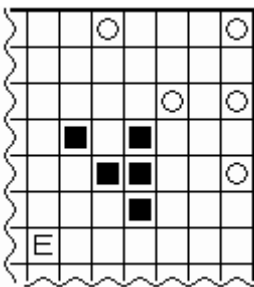
Grasshopper と Kangaroo の動きを併せ持つ駒。クィーンの線上にある駒を1つ、または2つ跳び越したその直後の地点に着地する。そこに敵の駒があれば取れる。



(■は敵または味方の駒。○が鯨の利き。□が共に敵駒ならどちらかを取れる。)

【Non-Stop Equihopper】(E)

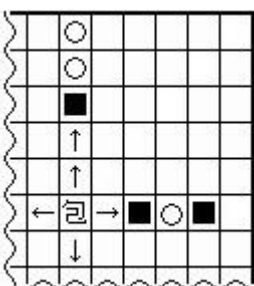
盤上の任意の駒を中心に現位置から点対称の位置に着地する。着地点に敵の駒があれば取れる。現位置と着地点を結ぶ線上に余計な駒が挟まっても跳べる。



(○がEの利き。■は敵または味方の駒。)

【Pao】(包)

中国象棋の駒。動くときは飛車と同じ。駒を取るときは必ず一つ駒を飛び越えて取る。



(■は敵か味方の駒。○は取るときに動ける場所。矢印は駒を取らないときに動ける場所。)

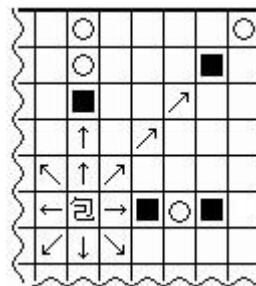
【補足】

- ・飛び越える駒は敵味方どちらでもよい。
- ・グラスホッパーと違って着地場所は飛び越えた駒の隣でなくてもよい。
- ・成ることはできない。
- ・2つ以上の駒は飛び越せない。

【Leo】(包・炮)

フェアリーチェスの Leo。

中国象棋の Pao の利きの方向をクィーンにしたもの。駒を取らずに動く時はクィーンと同じ。駒を取る時はクィーンの方に1枚だけ駒を跳び越えて動く。



(矢印が Leo の動く方向。○は Leo が駒を取る時の利き。■は敵または味方の駒。駒を2枚跳び越すことはできない。)

【補足】

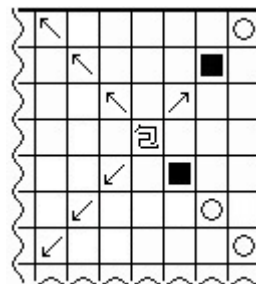
- ・混同のおそれがない場合、本作品展では表記は「包」を使う。Pao と区別するときは「炮」などを使う。

★初出；第68回 WFP 作品展 (WFP77号)

【Vao】(包・砲)

フェアリーチェスの Vao。

中国象棋の Pao の利きの方向を角にしたもの。取らずに動く時は角と同じ。駒を取る時は角の方に1枚だけ駒を跳び越えて動く。



(矢印が Vao の動く方向。○は Vao が駒を取る時の利き。■は敵または味方の駒。駒を2枚跳び越すことはできない。)

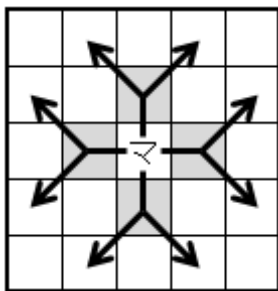
【補足】

- ・混同のおそれがない場合、本作品展では表記は「包」を使う。Pao と区別するときは「砲」などを使う。

★初出；第134回 WFP 作品展 (WFP158号)

【Mao】(マ)

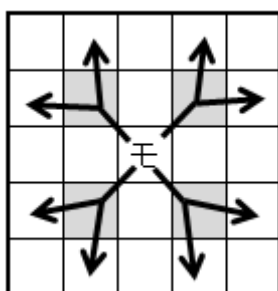
中国象棋の馬 (Mao)。合駒の利く八方桂。



(一旦前後左右に一マス進み、次いで斜めに一マス進んだ場所に着地する。網掛けで示した所に駒があると、その先のマスに進めない。)

【Moa】(モ)

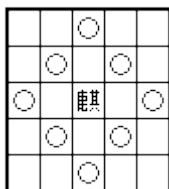
中国象棋の馬(Mao)の斜め版。合駒の利く八方桂。Maoが上下左右のマスに駒があると先に進めないのに対し、Moaは斜めのマスに駒があると先に進めない。



(一旦斜めに一マス進み、次いで縦横に一マス進んだ八方桂の位置に着地する。網掛けで示した所に駒があると、その先のマスに進めない。)

【麒麟】(麒)

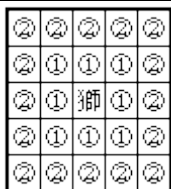
中将棋の麒麟。斜めと1間跳んだ前後左右に利く。



(○が麒麟の利き)

【獅子】(獅)

中将棋の駒で、玉2手分の動きができる。

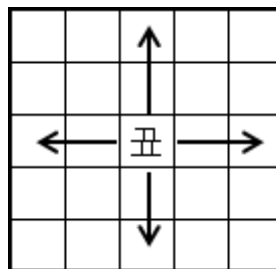


1回動くときは図の①または②の位置に動く。
2回動くときは1手目で①の位置に、2手目で隣接する8枠のいずれかに動ける。
結果的に動かなかったり、動かずに①の位置の駒を取ったり、2つの駒を取ったりすることができる。

【猛牛】(丑)

大将棋の駒。縦横に2マス動けるが、飛び越

えては行けない。成ると金将になり、縦横と斜め前に1マス動ける。



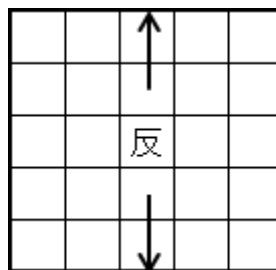
(矢印が猛牛の利き)

(補足)

- 1) 飛と異なり走る距離の制限がある、いわゆる「限定走り」。一間離れた王手なら合駒が可能。
- 2) 成ると金の利きなので、行動できるマス数は減少する。

【反車】(反)

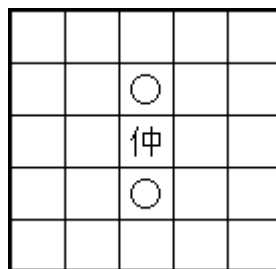
中将棋の駒。縦に何マスでも動ける。飛び越えては行けない。



(矢印が反車の利き)

【仲人】(仲)

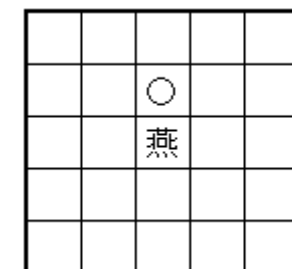
中将棋の仲人。前後に1マス動く。本来の仲人と異なり成ることはできない。



(○が仲の利き)

【燕】(燕)

禽将棋の「燕」。動きは歩と同じで、二歩禁の代わりに三燕禁のルールが適用される。打燕詰も禁手。



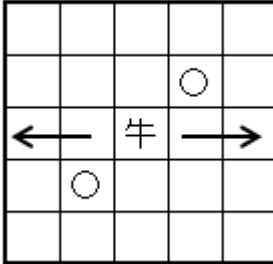
(○が燕の利き。同じ筋に三つ以上の燕は存在できない。)

【歩 X】(X)

複数の歩を使うときに、歩と識別用の文字を組み合わせる。各「歩X」は「歩」と同じ性能で、同じ筋に2つ以上の同種の駒が存在できず、打歩詰の禁則も適用される。

【横牛】(牛)

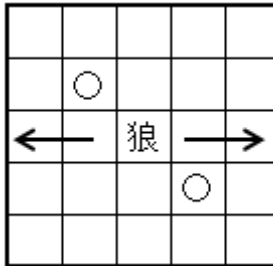
大局将棋の「横牛」。横には自由に走ることができ、斜め右上と斜め左下に一つ動ける。



(○の地点及び左右へ横牛が動ける。)

【横狼】(狼)

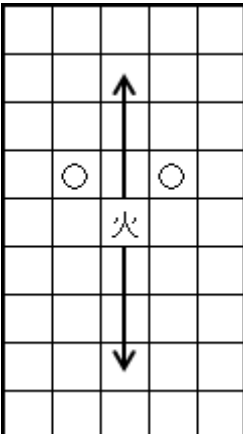
大局将棋の「横狼」。横には自由に走ることができ、斜め左上と斜め右下に一つ動ける。



(○の地点及び左右へ横狼が動ける。)

【火将】(火)

大局将棋の「火将」。前後に三つ、斜め前に一つ動ける。駒を飛び越えることはできない。



(○の地点及び前後へ3つまで火将が動ける。)

【カメレオン駒】(cX)

1 手指すごとに駒の種類がサイクリックに入れ替わる。変化の順序は
Q (クイーン) → S (騎) → B (角) → R (飛) → Q → (以下繰り返し…)

[補足]

- ・駒種の横に c を付記して表記。
- ・取られたときはその状態で相手の持駒となりその状態で打つことができる。

【アインシュタイン駒】(eX)

駒を取る時に昇格し、取らないと降格する。昇格の順序は P (Pawn:ポーン) → S (Knight:騎) → B (Bishop:角) → R (Rook:飛) → Q (Queen:クイーン)。降格はこの逆。動かないときは変化しない。Q で駒を取ったとき、P で駒を取らないときは変化しない。

[補足]

横向きの字か横に e を付加して表記。取り方や動かし方は以下の細則に従う

- 1) 駒種の横に e を付記して表記。
- 2) 取られたときはその状態で相手の持駒となりその状態で打つことができる。
- 3) 行き所のない駒になっても良い
- 4) P (ポーン) の状態でもダブルステップはしない。成ることもない。

【中立駒】(「n」あるいは「n駒」)

どちらの手番でも動かせる駒。

[補足]

横向きの字か横に n を付加して表記。取り方や動かし方は以下の細則に従う

- 1) 中立駒の動きは現手番の駒としての動きとなる (利きが非対称な駒の場合に要注意)
- 2) 中立駒は現手番の駒として成れる場合のみ、成ることができる
- 3) 中立駒はどちらの手番でも取ることができ、持駒になる。この時、所属は取った側の持駒だが中立性は失わず、再び盤に戻ったときには中立駒として振舞う。
- 4) 中立駒は現手番側の駒を取れない。相手側の駒や、中立駒は取れる。
- 5) 中立歩による打歩詰は禁止。二歩禁も適用される。手番を問わず、中立駒の歩や通常の歩がある筋に、更に中立駒の歩を打つことはできない。
- 6) 中立駒は行き所ない駒にならない。
- 7) 中立駒でも 自玉への王手は反則。自玉への王手となっているかどうかの判定は、現手番が終了し、相手側が着手する前に行う。→ 詳細は WFP61 号の「中立駒の紹介」の記事を参照してください。

【Imitator】（■またはI）

着手をしたとき、その着手と同じベクトルだけ動く駒。この Imitator が駒を飛び越えたり、駒のある地点に着手したり、盤の外に出たりするような着手は禁止。これは王手の判定にも適用される。

[補足]

- ・駒を打ったときは動かない。
 - ・Imitator は元の駒と同時に動く
- 参照：WFP75号「Imitatorの紹介」

【透明駒】

位置・種類が不明の駒。
着手の合法性、攻方王手義務を満たせる可能性があれば、それを満たしているものとして手順を進めることができる。

→参照：WFP83号「透明駒の紹介」

【迷彩駒】

位置が不明の駒。透明駒と異なり種類だけは判明している。
着手の合法性、攻方王手義務を満たせる可能性があれば、それを満たしているものとして手順を進めることができる。初形の合法性(受方玉に既に王手が掛かっていないこと)も推論に含めて良い。

【覆面駒】

種類が不明の駒。
着手の合法性、攻方王手義務を満たせる可能性があれば、それを満たしているものとして手順を進めることができる。駒種が確定すると通常の駒に戻る。

[補足]

- ・透明駒と異なり所属・位置は判明している。
- ・手順表記上「成」は指定できるが、「生」は指定できない。つまり、移動についての情報と、駒が裏返ったという情報は与えることができる。
- ・初形が合法局面であることが仮定される。つまり、駒の枚数が正しいこと、行き所のない駒や二歩がないこと、(受先形式でない場合)受方玉に王手が掛かっていないことを推論に含められる。また、特に指定のない限り標準駒数であることも推論に利用できるが、ルールから明らかでない限り双玉・単玉両方の可能性がある。
- ・フェアリー駒を使う作品の場合、特に注釈

がなければ通常の駒以外に、初形に存在するフェアリー駒にもなれる。

【Orphan】（飢）

フェアリーチェスの Orphan。
本来は利きを持たないが、敵駒に取りを掛けられると、その駒の利きを持つ。

[補足]

- ・複数の駒から取りを掛けられると、それらを合成した利きになる。
- ・敵 Orphan から利きを写すこともできる。利きの転写は再帰的で、利きが増えた結果、更に多くの Orphan を巻き込み、相互に利きを増幅させることも可能。
- ・中立駒は中立駒を取れるので、中立駒はそれに取りを掛けている中立駒の利きを持つことが可能。更に現手番側の駒でも取れるので、味方の駒で取れる場合は、その利きを持つことも可能。

【Friend】（響）

フェアリーチェスの Friend。
本来は利きを持たないが、味方の駒の利きに入ると、その駒の利きを持つ。

[補足]

- ・複数の味方駒から利かされると、それらを合成した利きになる。
- ・味方の Friend から利きを写すこともできる。利きの転写は再帰的で、利きが増えた結果、更に多くの Friend を巻き込み、相互に利きを増幅させることも可能。

【鬼】

一番近いところにいる敵駒を取ることによってのみ移動する駒。距離の測り方はマキシと同じ。

→「フェアリー時々詰将棋」での「鬼」の紹介記事 (<http://fairypara.blog.fc2.com/blog-entry-66.html>、及び <http://fairypara.blog.fc2.com/blog-entry-67.html>) を参照のこと

【根津駒】

駒が一手の間に方向を変えて一回ずつ動く。
(成駒は適用対象外)

[補足]

1) 一回目の移動では動くことのみ可能で、駒を

取ることはできない。

- 2) 一回目と二回目は別方向に動かなければならない。二回目は駒取りができる。
- 3) 根津駒を打つ時は打つだけで一手とみなす。一手の間に「根津駒を打って、その駒を動かす」のは禁止。
- 4) 成りは、一手の間に敵陣に入る・出る・敵陣内を移動したときに成ることが出来る。成ると普通の成駒と同じ動きをする。(二回動くことはできない)
- 5) 成った根津駒が取られると生の根津駒として持駒になる。

7. 復活及び駒の所属に関するルール

駒を取られたときや取ったときの挙動が通常と異なるものを、ここでまとめて説明する。

【キルケ】

駒が取られると最も近い将棋での指し始め位置に戻される。戻せないときは持駒になる。

〔補足〕

戻り方等は以下の細則に従う

- 1) 成駒は生駒になって戻る。
- 2) 戻り位置が埋まっていたり、二歩になったりする場合は戻れない。
- 3) 駒取り時、駒が戻るまでを一手と見なす。
- 4) 金銀桂香（成駒も含む）が5筋で取られ、複数の戻り先候補がある場合、戻る位置を選択できる。

【アンチキルケ】

駒取りがあったとき取った方の駒が、最も近い将棋での指し始め位置に戻される。

〔補足〕

戻り方等は以下の細則に従う

- 1) 成駒は成ったまま戻る。
- 2) 戻り位置に駒があったり、自玉に王手が掛かったりするため、戻れない場合は戻らない。
- 3) 駒取り時、駒が戻るまでを一手と見なす。
- 4) 金銀桂香（成駒も含む）が5筋で駒取りを行い、複数の戻り先候補がある場合、戻る位置を選択できる。片方にのみ戻れる場合は強制的にそちらに戻る。

【PWC】

取られた駒は取った駒が元あった場所に復元する。(駒位置の交換となる)

〔補足〕

戻り方等は以下の細則に従う

- 1) 駒の成・生の状態は維持されたまま位置交換される。
- 2) 位置交換の結果、相手駒が二歩になったり、行きどころのない駒になる場合は、通常の駒取りと同じで、盤上に戻らず、自分の持駒になる。
- 3) 駒取り時、駒が戻るまでを一手と見なす。
- 4) 取られた玉は復元しないものとする。

【Andernach】

玉以外の駒は、駒取りを行うと、その場で相手の駒となる。

〔補足〕

- 1) 取ると二歩になる場合相手の駒にならない
 - 2) 駒の向きの転換は成生の選択の後に行われ、成生の選択権は手番側にある
 - 3) 駒取りの場合に限り、相手陣二段目への桂の不成、一段目への桂香歩の不成が可能（二歩の例外を除く）
- ・キルケ系のルールとの組み合わせの場合、取ったはずの駒が駒台に乗らなくても、取ったものとみなす。(他の **Andernach** 系ルールも同様)

【AntiAndernach】

玉以外の駒は、駒を取らない盤上の移動を行うと、着手後に相手の駒となる。

〔補足〕

- ・細則は **Andernach** と同様に「駒取り」を「駒を取らない盤上の移動」に読み替える。
- 1) 駒を取らない盤上の移動で二歩になる場合、相手の駒にならない。
 - 2) 相手の駒になるのは成生の選択後。
 - 3) 駒を取らない盤上の移動では、相手陣二段目への桂の不成、一段目への桂香歩の不成が可能（二歩の例外を除く）。
- ★初出：第60回 WFP 作品展 (WFP68号)

【全 Andernach】

玉以外の駒は、盤上の移動を行うと、着手後に相手の駒となる。

〔補足〕

- ・細則は **Andernach** と同様に「駒取り」を「盤上の移動」に読み替える。
- 1) 盤上の移動で二歩になる場合、相手の駒にならない。

- 2)相手の駒になるのは成生の選択後。
 3)盤上の移動では、相手陣二段目への桂の不成、一段目への桂香歩の不成が可能（二歩の例外を除く）。
 ★初出：第 119 回 WFP 作品展（WFP140 号）

【取捨て】

駒を取っても持駒にならずに消える。

【ライフル】

駒を取ったとき、取った駒が元の位置に戻る。

[補足]

Rifle Chess の翻案。

本来は「居ながらにして利き先の駒を取れる」であるが、「取った後で元の位置に戻る」とも解釈できる。ここでは成・不成の選択ができるよう後者の解釈を採り、以下の細則に従うものとする

- 1)駒取り時、駒に戻るまでを一手とみなす。駒を取った瞬間だけ「自玉への王手」となったり、「行き所のない駒」になったりしても構わない。
- 2)生駒による駒取りで「現位置」「駒取り地点」のいずれかが可成地域にある場合、成・不成を選択できる。

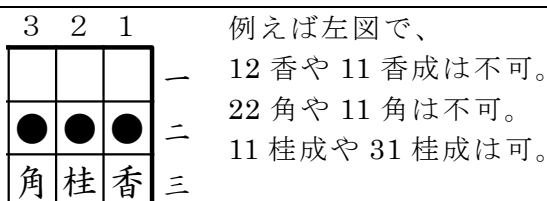
★初出：第 135 回 WFP 作品展（WFP159 号）

8. 変則盤・変則持駒

大きさや性質が通常と異なる盤や、通常とは異なる枚数の駒を使うものここに分類する。

【石】(●)

不透過・不可侵の領域を表す。
 跳び越すことは可能。



[補足]

- ・ホッパー系の駒のジャンプ台になる。

【穴】(○)

着手はできないが、走り駒が通過することはできる箇所を表す。

[補足]

- ・ Imitator のような特殊な駒も存在不可。

【縦シリンダー盤】

一段目と九段目の同じ筋同士が繋がった盤を使用する。

[補足]

- ・可成地点を通過するだけで成れる「通過成可」のルールが付加される場合がある。

【拡大盤】

通常の盤よりサイズの大きい盤。

【左無限盤】

拡大盤の一種。左方向に無限に広がった盤を使う。

【左下無限盤】

拡大盤の一種。左及び下方向に無限に広がった盤を使う。

【盤の変数指定】

盤の大きさを変数で表す。

[補足]

- ・必要に応じ手数も変数で指定する。
- ・「成禁」のような指定がない場合、可成地域の指定も必要

【駒位置の変数指定】

駒の初形位置を変数で表す。

【非標準駒数】

使用駒の数や種類が通常と異なる。

【持駒の変数指定】

持駒の枚数を変数で表す。

[補足]

- ・必要に応じ手数も変数で指定する。

【持駒：∞】

指定駒を無限に持っていることを示す。
 指定が特でない場合は、全種類の駒を無限に持っていることを示す。

[補足]

- ・∞で指定された駒は最終図で余っても良い。（必ず余る）

9. その他

以上の分類に属さないものをここでまとめて説明する。

【受先】

受方から指し始める。

【補足】

- ・手数 of 偶奇やルールから判別できる場合は省略されることもある

【手余り可】 または 【駒余り可】

最後に攻方持駒が余っても良い。

【駒余り禁】

最後に攻方持駒が余ってはいけない。

【打歩詰可】

打歩詰で詰ませても良い。

【駒詰】

玉が指定駒の性能になる。

【補足】

- ・指定駒が成れる駒の場合、玉も成れる。
- ・指定駒が古将棋の駒の場合、成れるかどうかは問題の設定による
- ・玉の性能が変わるだけなので、指定がない限り、使用できる駒種・駒数は通常通り。
- ・ルール名は玉がどの駒になるか分かるよう「駒名＋王」で表わす。例えば玉が龍の性能の場合は「龍王詰」。「駒名＋玉」としないのは“大人の事情”。例えば玉の性能が金の場合…（以下略）。

【異王（X/Y）】

攻方の王がXの性能、受方の玉がYの性能になる。

【補足】

- ・駒詰はこのルールの特別な場合（X=Yのとき）とみなせる。

【二玉詰】 または 【多玉詰】

複数の玉を使用する。
どの玉に対しても王手放置は禁手。
王手を外せなければ詰み。

★初出；第41回WFP作品展（WFP45号）

【補足】

- ・玉が3枚以上の場合、「多玉詰」と表すこともあるし、「二玉詰」と表すこともある。

【n解】

解が複数あり、指定されたn個の解を求める出題形式。

【レトロ -m+n手】

m手逆算してn手で詰む手順を求める。

【補足】

- 1)特に注釈のない場合、逆算も攻方王手義務があることを前提とする
- 2)協力系の場合逆算も双方が協力する。また、指定より短い手数の逆算や短い手数の詰手順が成立する場合、それが優先される。

【推理将棋】

将棋についての会話をヒントに将棋の指し手を復元する。

【還元型無駄合】

盤上の配置が同じで攻方の持駒だけが増える局面に至るような合駒はしない。

【補足】

- ・「原型復帰型無駄合」などとも呼ばれる。

【限定】

駒を余らせず、指定手数で詰める。

【将】

協力系ルールで「すかし詰」を可とする。

【持駒推理】

図が与えられた手数で完全作となるように攻方の持駒を設定する。

【ヘルプセルフ】

最終手はどんな応手をされても目的を達成できなければならない。

【量子詰将棋】

量子将棋の詰将棋。駒の種類に複数の可能性があり、着手によって駒種が決まる。

【連続】

片方の手番のみが連続して指す。

ただし、途中で王手を掛けてはいけない。

【連続協力詰 n+1 手】

受方が連続して n 手指し、攻方が 1 手で詰める。ただし、途中で王手を掛けてはいけない。

【連続自玉詰 n+1 手】

攻方が連続して n 手指し、受方がどう応じてでも 1 手で攻方玉を詰めるようにする。ただし、途中で玉に王手を掛けてはいけない。

【共振】

複数の図で同一手数目に着手出来る駒は同種の駒のみとする。

【All-in-Shogi】

双方とも自分の駒だけでなく相手の駒を動かすこともできる。ただし、双方とも 1 手前の局面に戻す着手は禁手とする。

【補足】

- 1) 相手玉を動かす王手や、相手の持駒を打つ手も可。
 - 2) 相手に相手の駒を取らせることはできない。
 - 3) 相手の駒に自分の駒を取らせたとき、その駒は相手の持駒となる。
 - 4) 自玉を取らせる手は反則
- 参照：WFP122 号「All-In-Shogi の紹介」

【京都将棋】

盤面は縦横 5 マス。自陣・敵陣はない。駒は次の 5 種類を先後各 1 枚ずつ持っている。動きは将棋のものと同じ。

- ・玉：表裏とも玉
- ・香と（きょうと）：表が香、裏がと
- ・銀角（ぎんかく）：表が銀、裏が角
- ・金桂（きんけい）：表が金、裏が桂
- ・飛歩（ひふ）：表が飛、裏が歩

駒は成らず、その代わりに 1 手動くごとにその駒を裏返す。すなわち駒は 1 手ごとに性能が変わる。

将棋同様取った駒は打てるが、表裏どちらで打ってもよい。

打歩詰、二歩は禁止されていない。行き所のない駒も禁止されていない。

【リパブリカン】

最終手を指すと同時に任意の空きマスから一つ選んで玉を置き、詰んでいる局面を作る。

【補足】

- 1) 双玉等において詰める対象でない玉は通常の玉と同じく、最初から最後まで盤上に存在する
 - 2) 詰める対象の玉は「盤上にあるが見えない」わけではなく、詰むときに盤に出現する。従って玉がどこかにいる前提での着手の合法・非合法の判定は行わない。ただし、最終手では玉を置いた後の配置で合法局面かどうかの判定を行う。
 - 3) 単玉の場合最終手を除き王手義務はない。自玉系のルールのように、詰める対象の玉と王手義務の対象となる玉が異なる場合は、王手を掛けるべき玉に対する王手義務がある。
- 参照：WFP92 号「リパブリカン詰の紹介」

【ボカスカ】

盤上にある同じ所属の同じ種類の駒は、すべて同時に同一方向に動かす。

【補足】

- 1) 成駒と生駒は別種とみなす
- 2) 可能な限りすべての駒を同じ距離動かす。動かさない駒があれば動かせるだけ動かす。
- 3) 成・不成は 1 枚毎に自由。持駒も同じ種類の駒はすべて同時に打つ。
- 4) 歩だけは例外で打つのも動くのも単独。

【最後の 1 ピース】

出題図に指定された枚数の駒を“追加”して指定されたルール・手数の完全作にする。追加する駒は、攻方の駒、受方の駒、攻方持駒いずれでも構わない。

【補足】

ここで言う“追加”は、標準駒の範囲内で行われる「受方の駒台または駒箱から盤上または攻方駒台への移動」のこと。標準駒に新たな駒が追加されるわけではない。また、玉は駒台に移動しない。詳しくは以下の通り。

1. 駒箱に標準駒を用意する。
(非標準駒数作品やフェアリー駒を追加する場合は、ここで使用する駒の種類と数を定義する。)
2. 駒箱から駒を取り出し、出題図の通りに配置する。
3. 駒箱から指定された枚数の駒を取り出し、盤上または攻方の駒台に配置する。
4. 駒箱に残った駒のうち、玉以外の駒を受方の駒台に配置する。

→参照:WFP159号『「最後の1ピース」の紹介』

10 省略時解釈（デフォルト解釈）

注釈のない場合のルール設定について、特に注意が必要なものをここにまとめる。これらは、あくまで WFP 作品展でのデフォルト解釈であり、他の出題欄に関してはこの限りではない。

(1) 行き所のない八方桂

普通の詰将棋では桂香歩に「行き所のない駒」の禁則が適用され、着手禁止地点がある。

これを一般のリーパー系、ライダー系の駒にも適用する。つまり「行き所のない八方桂」の WFP 作品展での省略時解釈は「禁止」である。

（詳細は WFP96 号の「行き所のない八方桂」の記事を参照。）

(2) 逆算可能性

WFP 作品展では初形局面の合法性の判定に逆算可能性を要求しない。

局面の合法性の判定に逆算可能性を要求する場合はその旨を明示し、どこまでの逆算を要求するかも明確にするものとする。

原則として出題図の初形に要求される事項は以下の通りであり、これに当てはまらない場合や、追加の条件を要求する作品は、その旨を出題時に明記する。

〔初形に対する省略時条件〕

- 1) 攻方手番であること
- 2) 標準の駒種、駒数であること
- 3) 二歩・行き所のない駒がないこと
- 4) 相手番の玉に王手が掛かっていないこと

(3) 左右対称の扱い

WFP 作品展では、左右対称形からの左右対称の手順を同一視し、余詰とはしない。ただし、キルケ等の左右非対称ルールや左右非対称の駒を使用した問題ではこの規定は適用しない。

また、初形左右対称だけでなく、手順の途中で左右対称となる場合、そこからの左右対称の手順も同一視されるものとする。

なお、同一視するのはあくまで「手順」であり、「局面」ではない。例えば「協力千日手」で初形と左右逆の局面が出現しても、それは初形に戻ったとはみなさない。